

- 目次
- 安全上のご注意 . . . 1-3 故障かな?と思ったら . . . 12
- 仕様 3 定期点検のお願い . . . 13
- 各部名称 4 替ブラシ・付属品の申込み方法
- 充電のしかた 5-6 無料修理規定 14
- 基本の使いかた . . . 7-10 保証書 8
- お手入れのしかた . . 11

安全上のご注意

お使いになるご本人や周囲の人々への危害・物的損害を未然に防止するため、この「安全上のご注意」をよくお読みいただき、正しくお使いください。

■ 表示の分類

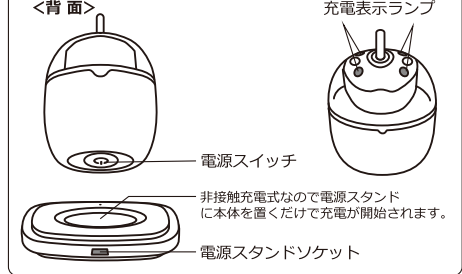
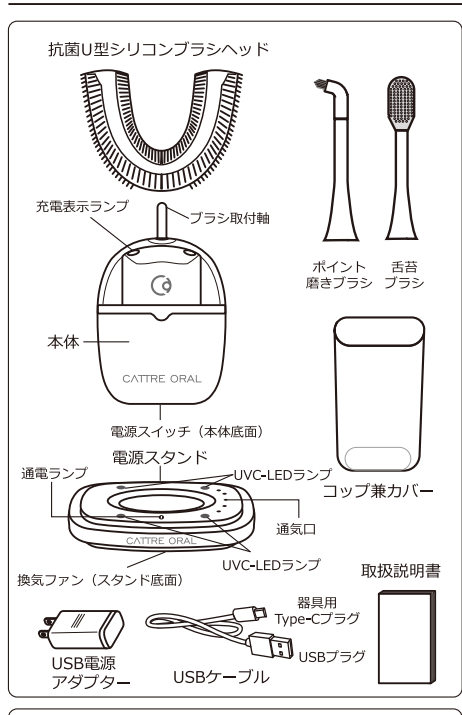
- 本書では、必ずお守りいただく事項を以下のように分類しています。

	人が死亡したり重症を負う恐れが大きい内容です。
	人が死亡したり重大な損害を受ける可能性がある内容です。
	人が負傷したり、物が破損する可能性がある内容です。

■ 図記号の意味

	気をつけていただく必要がある内容を示します。
	行ってはいけない内容を示します。
	必ず行わなければならない内容を示します。

各部名称



U型シリコンブラシの使い方

- 1.U型シリコンブラシヘッドを取り付ける。U型シリコンブラシヘッド底面に空いた取付穴に、金属のブラシ取付軸を真っすぐ奥まで差し込んでください。ポイント磨きブラシと舌苔ブラシも同様に取り付けてください。
 - 2.U型シリコンブラシヘッドを数秒間、水でゆすいで濡らします。
 - 3.お好みによりU型シリコンブラシヘッドの正面と裏面の左右、中間6カ所に歯磨き剤を少量付ける。
●歯磨き剤はジェルタイプか泡タイプの使用をお勧めします。
 - 4.お口にU型ブラシヘッドを入れて、上下の歯はブラシの中間部に軽く噛み合わせます。
 - 5.歯磨き剤などの飛び散りを防ぐためお口でブラシヘッドをくわえた状態で電源スイッチを押してください。奥歯に届くまで本体を左右に軽く動かしながら磨いてください。上手く磨くために、左右へ約1秒毎にスイングすることをおすすめします。
- モードの切り替え
稼働中は電源スイッチを押す度に、P10の順でモードの変更が可能です。

お手入れのしかた

※お手入れの際には必ず電源をOFFにしてください。

- 1.ブラシヘッドを外して、**ブラシ取付軸を【下】に向けて**、ぬるま湯か水の流水で洗浄してください。
※ブラシ取付軸のゴムリングを先の尖ったもので突き刺さないようにしてください。
※**水中には絶対に沈めないでください。**
- 2.濡らせた布で、本体全体を拭いて水分をしっかりと拭き取ってください。
- 3.直射日光が当たる場所や高温・多湿を避けて風通しの良い場所で保管してください。

- 1.ご使用のたびに、残っている歯磨き剤や汚れを水でキレイに洗い流し自然乾燥させてください。
- 2.少なくとも1週間に1回程度、本体からシリコンブラシヘッドを外して接合部分をぬるま湯で洗浄してください。
●洗剤を使用する場合は台所用中性洗剤を使用してください。
●シンナーやベンジン、アルコール、などは使用しないでください。
- 3.直射日光が当たる場所や高温・多湿を避けて風通しの良い場所で保管してください。

- 1.濡らせた布で、本体全体を拭いて水分や汚れをしっかりと拭き取ってください。
※**充電スタンドは防水ではありません。水がかからないように注意してください。**

シリコンブラシヘッド交換の目安

最良のブラッシング効果を得るためブラシヘッドは約3か月ごとの交換をおすすめします。
※使用頻度や使用方法により異なります。
※期限内であっても破損や劣化の兆候が見えた場合は、速やかにお取り替えください。

無料修理規定

(日本国内においてのみ有効です)

- 1.取扱説明書、本体貼付ラベル等の注意書に従った正常な使用状態で保証期間内に故障した場合には、お買い上げの販売店が無料修理致します。
- 2.保証期間内に故障して無料修理をお受けになる場合には商品と本書をご持参ご提示のうえ、お買い上げの販売店にご依頼ください。
- 3.ご転居の場合は事前にお買い上げ販売店にご相談ください。
- 4.ご贈答等で、本保証書に記入してあるお買い上げ販売店に修理をご依頼できない場合には、「カトレ株式会社」へご相談ください。
- 5.保証期間内でも次の場合には有料修理となります。
 - ① 使用上の誤り及び不当な修理や改造による故障及び損傷。
 - ② お買い上げ後の輸送、移動、落下等による故障及び損傷。
 - ③ 火災、地震、水害、落雷その他の天災地変、公害や異常電圧、指定外の使用電源（電圧、周波数）などに異常故障及び損傷。
 - ④ 車両、船舶等に搭載された場合に生ずる故障及び損傷。
 - ⑤ 一般家庭以外（例えば業務用の長時間使用）で使用された場合の故障または損傷。
 - ⑥ 保証書の提示がない場合。
 - ⑦ 保証書にお買い上げ年月日、お客様名、販売店名の記入のない場合または字句の書き替えられた場合。
 - ⑧ ヘッドブラシと付属品の損傷の場合。
 - ⑨ ご使用による汚れ及び損傷。
- 6.保証書は日本国内においてのみ有効です。
(This warranty is valid only in japan.)
- 7.持込修理の対象商品は直接、「カトレ株式会社」へ送付する場合の送料等はお客様の負担となります。
- 8.本書は再発行いたしませんので、紛失しないよう大切に保管してください。

※お客様にご記入いただいた個人情報（保証書控）は、保証期間内の無料修理対応及びその後の安全点検活動のために利用させていただきます場合がございますのでご了承ください。
※保証書は、明示した期間と上記条件のもとにおいて無料修理をお約束するものです。従って、この保証書によってお客様の法律上の権利を制限するものではありません。保証期間経過後の修理についてご不明の場合は、お買い上げの販売店又は「カトレ株式会社」にお問い合わせください。

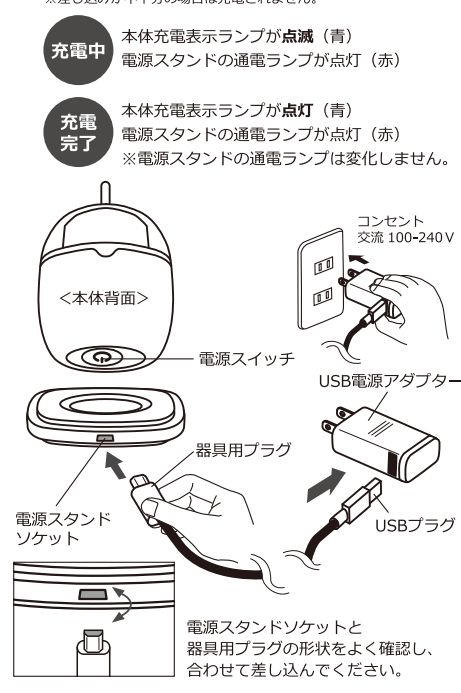
	本製品は充電式電池を内蔵しています。火中投入や加熱はしないでください。高温での充電・使用・放置をしないでください。発熱・発火・破裂の原因になります。
	異常・故障時には直ちに使用を中止しACアダプターを抜く。火災・感電・けがに至るおそれがあります。 <異常・故障例> 本体、USB電源アダプター、電源スタンド、コードが変形したり、異常に熱い・こげ臭いにおいがする・発電、使用中に異常な音がする→すぐに、販売店へ点検・修理を依頼してください。 電池は内部にアルカリ液を保持しています。電池の液が目に入ったときは、こすらずに水道水などのきれいな水で十分洗浄。（失明の原因）すぐに医師の治療を受けてください。
	分解したり修理・改造をしない。火災・感電・けがの原因となります。
	火への投入・加熱をしない。 (充電式電池内蔵のため、液もれ・発熱・破裂の原因)
	USB電源アダプターと充電スタンドを水につけたり水をかけたりしない。 お手入れの際は、USB電源アダプターをコンセントから抜く。または、ぬれた手で抜き差ししない。
	コンセントや配線器具の定格を超える使い方をしない。（定格を超えること、発熱による火災の原因） 乳幼児の手の届くところに置いたり、意思表示のできない人に使わせない。（部品や付属品などの誤飲や事故やけがの原因）
	充電時以外は、USB電源アダプターをコンセントから抜く。感電や漏電火災の原因になります。 電源コードを抜くときは、必ずUSB電源アダプターを持って引き抜く。電源コードを持って引き抜くと電源コードが破損し、火災や感電のおそれがあります。

充電のしかた

- 初めてお使いになる時、長時間使っていなかった時、給電電力が不足している場合、充電環境温度低い場所で充電を行った時、充電ランプが青色点滅しない場合があります。
- 場所を変えて、約2時間の充電時間で様子を見てください。
- 電源スタンドは防水ではありません。
- 本体、電源スタンド、ケーブル等に水滴がついている場合はよくふき取ってください。
- 水がかからない水平で安定した場所で充電してください。
- 定格5V 1AのUSB出力をもつアダプター使用を推奨いたします。5V 1A以上のUSB出力機器の使用は過大電流によって故障・事故の原因となります。

コンセントから充電する場合

- 1: 本体の電源をきる。
 - 2: 器具用プラグを電源スタンドソケットの形に合わせてしっかりと差し込む。
- ※差し込みが不十分の場合は充電されません。



- 6.電源スイッチを長押しすると電源を切ることができます。

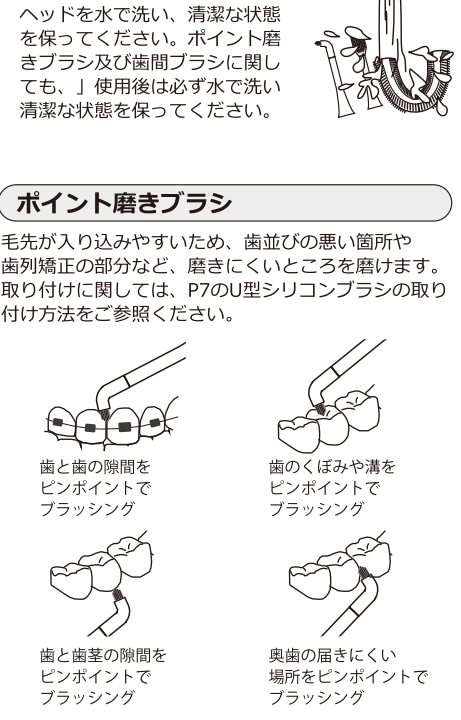
※初めてお使いいただく、もしくはすぐたく感じられることや振動が強く感じられることがあります。お使いいただくにつれて慣れていきます。

- 7.ブラッシング後は、水で口をゆすぎ同じ動作を3回繰り返します。
※U型シリコンブラシは、強く引っばったり、噛んだりするとちぎれることがあるので、取り扱いに注意してください。

- 8.使用後は、必ずU型シリコンブラシヘッドを水で洗い、清潔な状態を保ってください。ポイント磨きブラシ及び歯間ブラシに閉しても、J使用後は必ず水で洗い清潔な状態を保ってください。

ポイント磨きブラシ

毛先が入り込みやすいため、歯並びの悪い箇所や歯列矯正の部分など、磨きにくいところを磨けます。取り付けに関しては、P7のU型シリコンブラシの取り付け方法をご参照ください。



故障かな?と思ったら

故障かな?と思ったらときは、まず以下の内容をご確認いただき、処置を行ってください。それでも改善しない場合は、お買い上げの販売店またはカトレ株式会社へご相談ください。

症状/点検項目	考えられる原因	処置の方法
充電が開始されない。	電源の電力不足	定格5V 1AのUSB出力アダプターを使用し、壁のコンセントから給電してください。
充電表示ランプが点滅しない、充電に時間がかかる。	各プラグがソケットに確実に差し込まれていない。 本体底面と電源スタンドが汚れている。 電源スタンドに通電していない。	各プラグとソケットがしっかりと接続されているか確認してください。 清掃してください。 ※充電スタンドは防水ではありません。水がかかると破損の原因となります。 電源スタンドの通電ランプが赤く点灯しているか確認してください。
フル充電しても使用時間が短い。	電池の性能が正常に引き出せていない。	電池を活性化するために24時間充電してください。
充電しても動かない。	電池の寿命。	新しく製品をお買い求めください。
振動が弱い。	シリコンブラシヘッドが正しく取付けられていない。もしくはシリコンブラシヘッド劣化。	取付けを再確認してください。劣化により接続部が摩耗している場合には、新しいシリコンブラシヘッドに交換してください。

memo
Ver.202107

	医療用ペースメーカーなどをお使いの方は、医師と相談してください。（通電中の充電スタンドから発する電磁波がペースメーカーなどに影響を与える原因） 使用中に下記の症状が出た場合は、ただちに使用を中止し医師に相談してください。 かゆみ・発赤・じんましんなどのアレルギー症状（症状を悪化させる原因） インプラント、義歯、通電中、歯周病の疑いがある人、口腔内に気になる症状がある人は、かかりつけの医師に相談のうえ、使用してください。 充電が実施して液が皮膚や衣服に付着した場合、水道水などのきれいな水で洗い流す。（皮膚がかぶれやすい原因）
	ブラシは家族や他人と共用しないでください。（感染や炎症の原因） お口のお手入れ以外には、使用しないでください。（事故やけがの原因） 落としたり、ぶつけたりしない。故障のおそれがあります。（けがの原因）

仕様

本体サイズ	H138×W76×D57
本体重量	約96g
材質	本体：ABS、U型ブラシ・舌苔ブラシ：シリコン、ポイントブラシ：ナイロン
電源方式	USB充電式 定格入力5V 1A
使用電池	リチウムポリマー電池(Li-ion)3.7V 300mAh
充電時間	約150分（室温10～35°）
USB電源アダプター使用時（CTL-600には付属しておりません）	
入力	AC100～240V 50-60Hz
出力	USB DCSV 1A 5V 1A以上のUSB出力機器の使用は故障・事故の原因となります。

※製品改良のため、仕様及び外観の一部を予告なしに変更することがあります。

- 3: 電源スタンドに本体を置く。（非接触充電式）
- 4: USB電源アダプターにUSBプラグを差し込む。
- 5: コンセントにUSB電源アダプターを差し込む。

電源スタンドに水滴が付いたりゴミが付いていないか、確認してから差し込んでください。

約150分で充電完了

- ※充電が完了すると本体の充電表示ランプが青色点滅から青色点灯に変ります。
- ※初めての充電や半年以上使わなかったときは、充電時間が変化したり、はじめの数分のみ本体ランプが点灯しないことがあります。（そのまま充電すると、点灯します）
- ※充電推奨温度（10℃～35℃）外では、充電時間が長くなり充電できないことがあります。

- 6: 充電が完了したらUSB電源アダプターをコンセントから抜く。

USB電源出力器から充電する場合

- 1: USB電源出力(5V 500mA～1A以内)がついた機器と電源スタンドを付属のUSBケーブルで接続する。



- 2: 通電していると電源スタンドの通電ランプが赤色に点灯します。
- 3: 充電台座に本体を置くと本体の充電表示ランプが青色点滅して充電が開始されます。

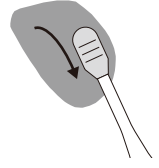
※電力の出力機能が無い、もしくは出力量が少ないUSB電源の場合、通電しなかったり正常に充電できないことがあります。供給元のUSB電源を変更してください。
※ 充電推奨温度は5℃～35℃です。
推奨温度外では充電できない場合があります。

充電残量が少なくなった時の表示

充電残量が少なくなると、使用中に本体の充電表示ランプが青色点滅して充電時期をお知らせします。

舌苔ブラシ

舌苔ブラシに水をつけ、ブラシの凸面を舌の中心の反った部分に当てて、奥から手前に引くようにしてやさしく磨きます。口臭の原因となる汚れを除去。取り付けに関しては、P7のU型シリコンブラシの取り付け方法をご参照ください。



モードの設定

本製品は電源ボタンを押す度にケアモードが選択できます。お好みに合わせてモードを選択してください。
※電源を切る時と最後に使用したモードが記憶されます。再度電源を入れると、前回使用したモードから使用できます。

●ソフトモード：やさしく洗浄

LED青ライト照射と1分5,000回微振動で歯と歯ぐきを磨きます。（初期設定）軽くくわえて、本体を左右に動かしながらブラッシングしてください。
ブラッシング時間：約55秒

●クリーンモード：しっかり洗浄

LED青ライト照射と1分8,000回微振動で歯垢をしっかり落とします。軽くくわえて、左右に動かしブラッシングしてください。
ブラッシング時間：約55秒

●マウスケアモード：口腔トレーニング

LED赤ライト照射と1分15,000回高速微振動で歯の表面を磨きながら歯ぐきを、歯と歯ぐきの境目に快適な刺激を与えます。軽くくわえたままでケアができます。
ケア時間：約2分

●セルフケアモード

手動で優しい力で左右に動かし細かく磨く。
※化粧品系の歯磨きジェルと併用可能
LED青ライト付
※連続10分以上使用しないでください。
ケア時間：約5分

定期点検のお願い

電動歯ブラシにも寿命があります。寿命に伴う事故を未然に防ぐために、定期点検をお願いします。

	●長年ご使用の電動歯ブラシの点検を！
	ごあんまりな症状はか ・製品が異常に発熱。 ・使用中の異常音や振動。 ・変形や異臭がする。

電池の寿命と交換

蓄電池の寿命は、通常約1週間に1回充電して3年程度（ただし保証は1年です）ですが使用条件や環境によって寿命が変わります。規定の時間充電しても2～3回しか使用できなくなった場合は、蓄電池の寿命となる為、新しい商品をお買い求めください。
また、半年以上充電せずに放置した場合、蓄電池が自己放電により早く劣化します。半年に1度は充電を行ってください。

保証期間

- お買い上げ日から本体1年間。
※シリコンブラシヘッド、付属品は消耗品ですので保証期間中でも「有料」とさせていただきます。
※蓄電池は消耗品は保証対象外となります。また構造上、蓄電池の交換対応は致しかねます。

製品の廃棄について

一般のゴミとして廃棄しないで、お客様を管轄する自治体のリサイクルセンターや廃棄物処理センター、充電式電池リサイクル協力店へお持ちください。

替ブラシ・付属品の申込み方法

- 替ブラシ・付属品は、「カトレ公式ホームページ」よりお買い求めいただけます。

www.cattre.co.jp

<ネット環境がない場合は、下記までご連絡ください。>
カトレ株式会社 サポートセンター
〒140-0013 東京都品川区南大井6-13-3 第二新開発ビル3F

【受付時間】 土・日・祝祭日以外の月～金曜
10:00～12:00 / 13:00～17:00
TEL:03-6423-0888 FAX:03-6774-8474
info@cattre.co.jp